

ZPEVŇOVACÍ VÝZTUŽ - montážní postup

Systémový komín HELUZ se díky své jedinečné konstrukci a použití speciálních spojovacích hmot, nemusí staticky ztužit po celé své délce. Odlišnost může nastat v nadstřešní části, podle její výšky a zvoleného typu. Výška nadstřešní části se počítá od ukotvení komínového tělesa při průchodu střešní konstrukcí.

Komínové těleso, které má nadstřešní část do 1,3 m, se ztužit nemusí. Nad tuto délku se již výztuž použít musí a to až do délky 3,2 m. Nad délku 3,2 m se musí volný konec vyztuženého komína kotvit nejméně ve třech bodech k pevné konstrukci.

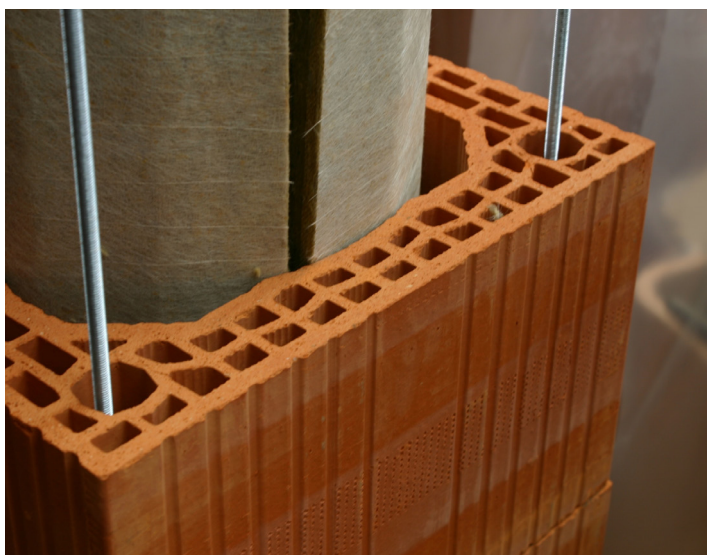
Délka zpevňovací výztuže (HZV) závisí na délce komínu nad střechou. Všeobecně platí, že délka celé výztuže **je výška komínu nad střechou x 2**. Proto je důležité ještě před zahájením stavby si určit místo, kde se výztuž začne instalovat. Jakmile dosáhneme tohoto místa, do všech čtyř otvorů v obvodové keramické tvarovce umístíme zaslepovací plíšky (jsou součástí výztuže). Výztuž se vždy umísťuje jen po obvodu komínového tělesa a to i v případě víceprůduchového komínu. Pokračujeme se stavbou a po osazení dalších dvou vrstev keramických tvarovek osadíme 4 pruty výztuže (závitové tyče), otvory zvlhčíme vodou a do otvorů nalijeme řídkou betonovou zálivku. Pruty v otvorech vystředíme a osadíme další dvě vrstvy tvarovek. Takto pokračujeme až ke konci komínového tělesa. Výztuž musí končit v horní úrovni komínových tvarovek, ale nesmí ji přesahovat. Případnou nadbytečnou délku uřízneme.

Jednotlivé pruty výztuže se k sobě napojují pomocí prodloužených matic (součást výztuže).

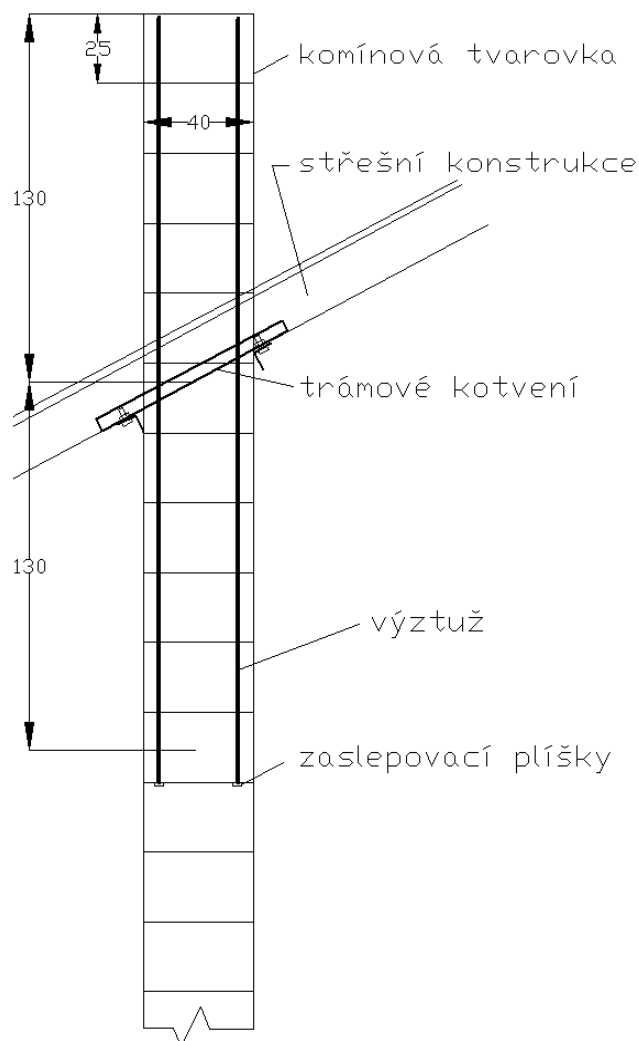
Pokud se **nadstřešní část staví z prstenců GRAND**, výztuž se použije **vždy**, bez ohledu výšky. I zde platí pravidlo **výška nadstřešní části x 2**.



Umístění zaslepujících plíšků



Osazení zpevňující výztuže



Maximální délka volného konce komínu